

## Bereichslehrkräfte im Land Brandenburg zuständig für:



**Steffen Bunzeck**  
die Landkreise Havelland,  
Oberhavel, Prignitz,  
Ostprignitz-Ruppin  
Tel.: (03391) 401 411

E-Mail: [steffen.bunzeck@bereichslehrer.de](mailto:steffen.bunzeck@bereichslehrer.de)



**Angelika Roth**  
die kreisfreien Städte  
Potsdam, Frankfurt/Oder,  
Brandenburg a.d.H. sowie  
die Landkreise Barnim,  
Uckermark, Oder-Spree,  
Märkisch-Oderland,  
Potsdam-Mittelmark,  
Teltow-Fläming  
Tel.: (0331) 289 8060  
Mobil: 0179 5300384

E-Mail: [angelika.roth@bereichslehrer.de](mailto:angelika.roth@bereichslehrer.de)



**Irene Bittermann**  
die kreisfreie Stadt  
Cottbus sowie die  
Landkreise  
Dahme-Spreewald,  
Elbe-Elster,  
Oberspreewald-Lausitz,  
Spree-Neiße  
Tel.: (03535) 60 01

E-Mail: [s102180@schulen.brandenburg.de](mailto:s102180@schulen.brandenburg.de)



### Ansprechpartnerinnen:

Schulrätin für die  
„Schulische Förderung für Kinder beruflich Reisender“:

#### Heike Noll

Staatliches Schulamt Brandenburg an der Havel  
Magdeburger Straße 45  
14770 Brandenburg an der Havel  
Tel.: (03381) 397 483  
E-Mail: [Heike.Noll@schulaemter.brandenburg.de](mailto:Heike.Noll@schulaemter.brandenburg.de)

Koordinatorin der Landesarbeitsgruppe  
„Schulische Förderung für Kinder beruflich Reisender“:

#### Angelika Roth

Tel. (0331) 289 8060  
E-Mail: [angelika.roth@bereichslehrer.de](mailto:angelika.roth@bereichslehrer.de)

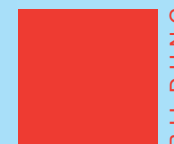
### Impressum

#### Ministerium für Bildung, Jugend und Sport des Landes Brandenburg

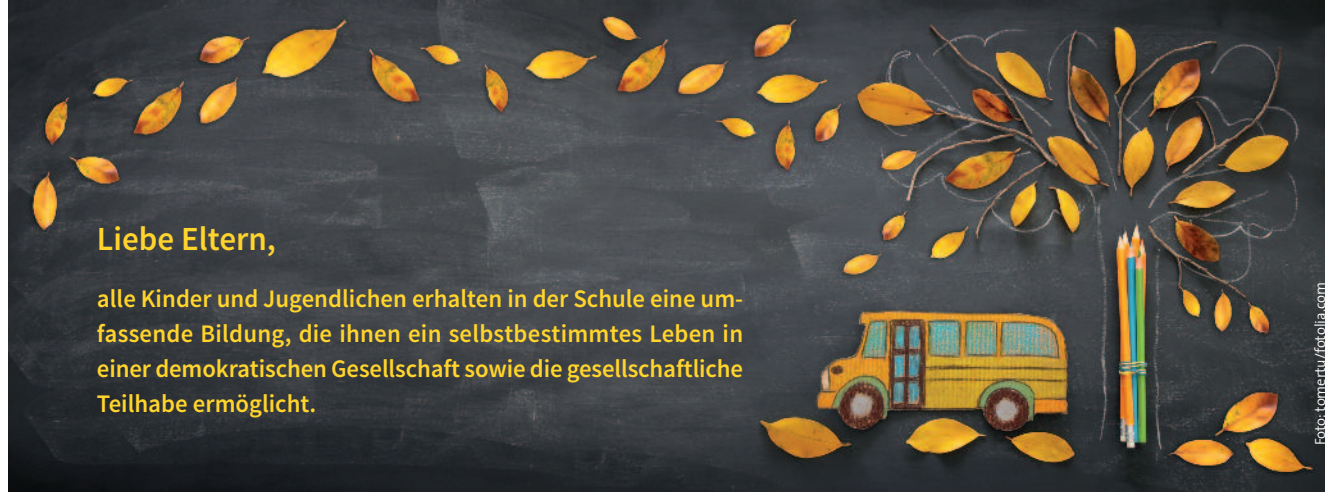
Presse- und Öffentlichkeitsarbeit  
Heinrich-Mann-Allee 107, 14473 Potsdam  
Tel.: 0331/866 35 21  
Internet: [mbjs.brandenburg.de](http://mbjs.brandenburg.de)  
E-Mail: [pressestelle@mbjs.brandenburg.de](mailto:pressestelle@mbjs.brandenburg.de)

2. Auflage: Juli 2019

Gestaltung: Sehstern Berlin,  
(Titelfoto: Maksim Kostenko/fotolia.com)  
Druck: Druckerei Grabow



**Schulische Förderung**  
für die Kinder beruflich  
Reisender im Land  
Brandenburg



## Liebe Eltern,

alle Kinder und Jugendlichen erhalten in der Schule eine umfassende Bildung, die ihnen ein selbstbestimmtes Leben in einer demokratischen Gesellschaft sowie die gesellschaftliche Teilhabe ermöglicht.

Durch Ihre beruflich bedingten Reisen kommt es häufig zu Orts- und Schulwechseln Ihres Kindes, wodurch der Lernprozess oft unterbrochen wird. Um Ihr Kind individuell zu fördern und es auf dem Weg zu einem qualitativ guten Schulabschluss zu begleiten, sind ein besonderes Schulkonzept und eine intensive Schullaufbahnberatung erforderlich. Erfahrene Lehrkräfte beraten Sie und Ihr Kind und tragen in Zusammenarbeit mit den Betreuungslehrkräften der Stamm- und Stützpunktschulen zu einer optimalen Förderung Ihres Kindes bei.

## Die Stammschule

Eine Stammschule ist die Schule, die Ihr Kind aufnimmt und in der reisefreien Zeit beschult bzw. während der Reisezeit die Lernentwicklung Ihres Kindes begleitet. In der Regel ist es eine Schule am gemeldeten Hauptwohnsitz oder am Winterstandort Ihrer Familie.

An der Schule gibt es eine Betreuungslehrkraft für reisende Schülerinnen und Schüler. Die Lehrkräfte der Stammschule stellen basierend auf der Lernausgangslage Ihres Kindes und in Bezug zum Rahmenlehrplan individuelle Lernaufgaben und Lernmaterialien für die Reisesaison zusammen. Dieser individuelle Lernplan unterstützt Ihr Kind beim Lernen an den Stützpunktschulen, insbesondere in den Fächern Deutsch, Mathematik und der 1. Fremdsprache.

Besprechen Sie mit der Betreuungslehrkraft, wie Sie Ihr Kind auf der Reise in schulischen Angelegenheiten unterstützen können. Ermöglichen Sie Ihrem Kind die Teil-

nahme an Klassenfahrten und Wandertagen. Teilen Sie der Lehrkraft Ihre aktuellen Kontaktdaten mit, um eine gute Betreuung während der Reise zu gewährleisten.

## Das Schultagebuch

Jedes Kind erhält von der Stammschule ein Schultagebuch für die Reisezeit. Es begleitet Ihr Kind während der gesamten Schulzeit. Im Schultagebuch werden die Lernausgangslage, der individuelle Lernplan sowie die Lernfortschritte Ihres Kindes dokumentiert. Damit erhalten Sie und die Lehrkräfte der Stamm- und Stützpunktschulen relevante Informationen zum Lernprozess und zum Lernstand. Achten Sie bitte auf die sorgfältige Führung des Schulbesuchskalenders. Diese Übersicht ist bei der Würdigung der Leistungen Ihres Kindes zu berücksichtigen. Die Zeugnisse werden von der Stammschule erstellt.

## Die Stützpunktschule

Stützpunktschulen sind die Schulen, in denen Ihr Kind während der Reisezeit unterrichtet und gefördert wird. Sie befinden sich in der Regel in der Nähe des Arbeitsortes der Eltern.

Bitte melden Sie Ihr Kind rechtzeitig an der Stützpunktschule an und übergeben Sie der zuständigen Lehrkraft das Schultagebuch. Bei Bedarf kann Ihr Kind Förderunterricht erhalten, so dass Sie sich vertrauensvoll an die Lehrkraft wenden können. Um die Lernmotivation Ihres Kindes zu fördern, besprechen Sie gemeinsam die Lernberichte der Stützpunktschule. Würdigen Sie die Lernfortschritte Ihres Kindes und ermutigen Sie es weiterhin beim Lernen.

## Schullaufbahn und Bildungsabschlüsse

Ihr Kind kann alle an brandenburgischen Schulen möglichen Abschlüsse erwerben, wenn es die dafür vorgeschriebenen Voraussetzungen erfüllt. Zu den Bildungsgängen, Schulformen und Abschlüssen werden Sie und Ihr Kind von den Lehrkräften der Stammschule beraten. Jede gewählte Schule, in die Ihr Kind aufgenommen wurde, erhält den Status einer Stammschule und ist für den weiteren Bildungsweg Ihres Kindes zuständig. Für die Aufnahme in eine weiterführende allgemeinbildende Schule sind, neben dem Wunsch der Eltern, die Feststellung der Fähigkeiten, Leistungen und Neigungen des Kindes maßgebend. Informationen zum Übergang in die Sekundarstufe I (Ü7-Verfahren) finden Sie unter: [mbjs.brandenburg.de](http://mbjs.brandenburg.de)

Nach dem Erwerb des Schullaufbahnabschlusses oder dem Verlassen der weiterführenden Schule können sich Jugendliche für vielfältige Bildungswege entscheiden.

Wenn Sie ein Beratungsgespräch zur Bildungslaufbahn Ihres Kindes bzw. weitere Unterstützung wünschen, können Sie sich vertrauensvoll an die für den Schulamtsbereich zuständige Bereichslehrkraft wenden.

Weitere Informationen zu Bildungsübergängen bzw. zu Kindern beruflich Reisender finden Sie ebenfalls auf der Webseite des MBS (Rubrik Bildung).

Die bundesweite Datenbank von BERiD e.V. ermöglicht Ihnen die gezielte Suche nach Bereichslehrkräften: <http://blksuche.genloc.net/>.

